

Smile

FREE MAGAZINE

2022 春号

NO.031

2022.4.1 発行

[特集1]

デンタルケアと歯周病

[特集2]

宮古島の犬の殺処分0を目指して

TOPICS

NO.031

[特集1]

デンタルケアと歯周病…3

[特集2]

宮古島の犬の殺処分0を目指して…12



◇ペットの栄養

『オイル』についてのお話…18

◇JAMC公式アカウント紹介…24

◇絆プロジェクト活動報告…25

◇wellness salon cocoe からお知らせ…30

『保湿』のはなし

◇JAMC歯磨きマスター養成塾…32

◇麻布十番犬猫クリニック 宮古島分院より

『宮古島だより』…33

特集1

デンタルケアと歯周病

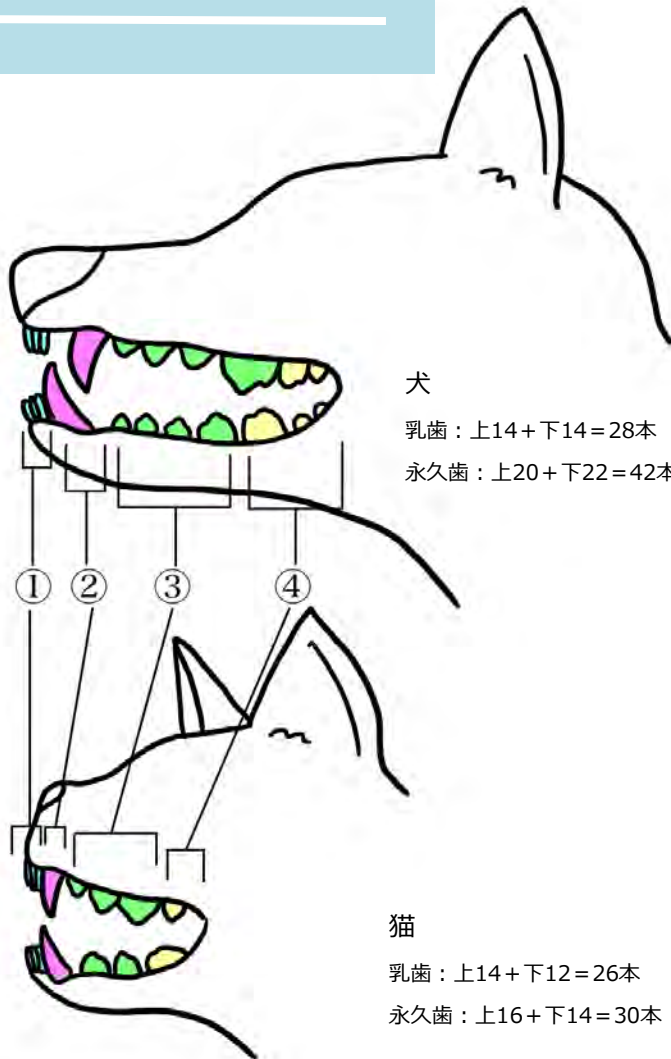
愛する我が子の以下のような症状気になっていませんか…

- ひどい口臭がする
- 歯が黄色い、茶色い
- 歯がぐらつく、歯が折れている
- 歯肉が赤い、腫れている、血が滲んでいる
- 顔まわりを触られるのを嫌がる
- 食事に時間がかかるようになった、食欲が落ちた
- 食事中に顔を傾けたり鳴いて痛がったりする

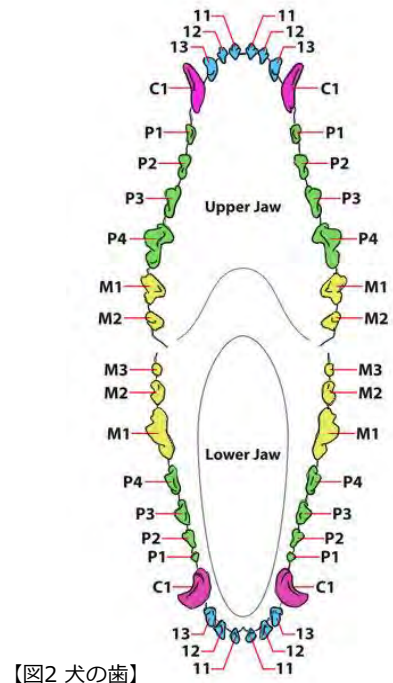
上記に**一つでも**当てはまる場合、
重度の歯周病になっている可能性がとても高いです。
あなたのわんちゃん、猫ちゃんは大丈夫ですか？



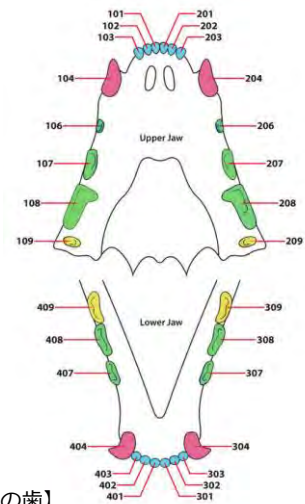
犬・猫の口の中を知ろう！



【図1 犬と猫の歯】



【図2 犬の歯】



【図3 猫の歯】

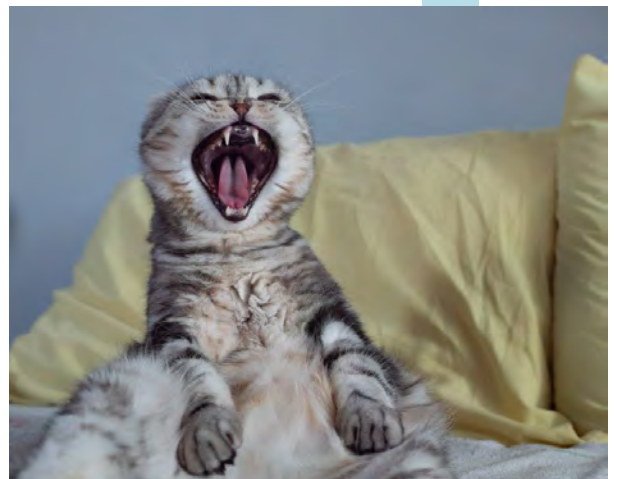
わんちゃんや猫ちゃんのお口の中、観察したことはありますか？

人と同じで、わんちゃんや猫ちゃんにも

乳歯、**永久歯**が存在します。

乳歯は生後3週間前後から生え始め、約2ヶ月で生え揃います。

永久歯は通常**生後6～7ヶ月頃**には生え変わりが完了します。抜けた乳歯は飲み込まれたり自然と落ちたりして生え変わりに気が付かない場合もあります。乳歯が抜けずに残ってしまう**乳歯遺残**が起こると永久歯の生え方に影響を及ぼしたり、早期に歯周病を引き起こす原因になったりするので、**歯科検診**で定期的にチェックしてもらいましょう！



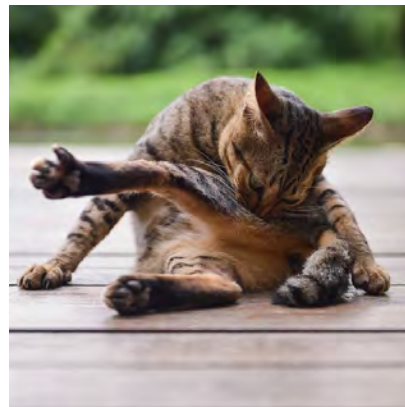
それぞれの歯の役割について

(番号は前頁の図1に準じています)

せつし

①切歯

一番正面にある小さな歯（人でいう前歯のこと）。
食べ物をとらえるだけでなく、毛づくろいにも使う。



けんし

②犬歯

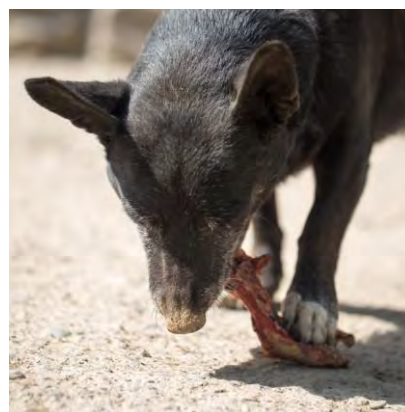
肉食動物では特に発達している大きく尖った歯。
食べ物にしっかりと噛み付いたり引き裂いたりする
のに使う。



ぜんきゅうし

③前臼歯

凸凹した形になっていて食べ物をしっかりと噛
み切る、切り取る役割を担っている。
上顎第4前臼歯と下顎第1後臼歯は肉を切り
裂く役割を担っており、裂肉歯（機能歯）
と呼ばれる。



こうきゅうし

④後臼歯

食べ物を細かくすりつぶす役割があるが、肉
食動物はあまり咀嚼せず丸呑みをするこ
とが多いので草食動物ほどは発達して
いない。



歯周病ってどんな病気？

歯と歯肉の間には溝があり**歯周ポケット**と呼ばれます。

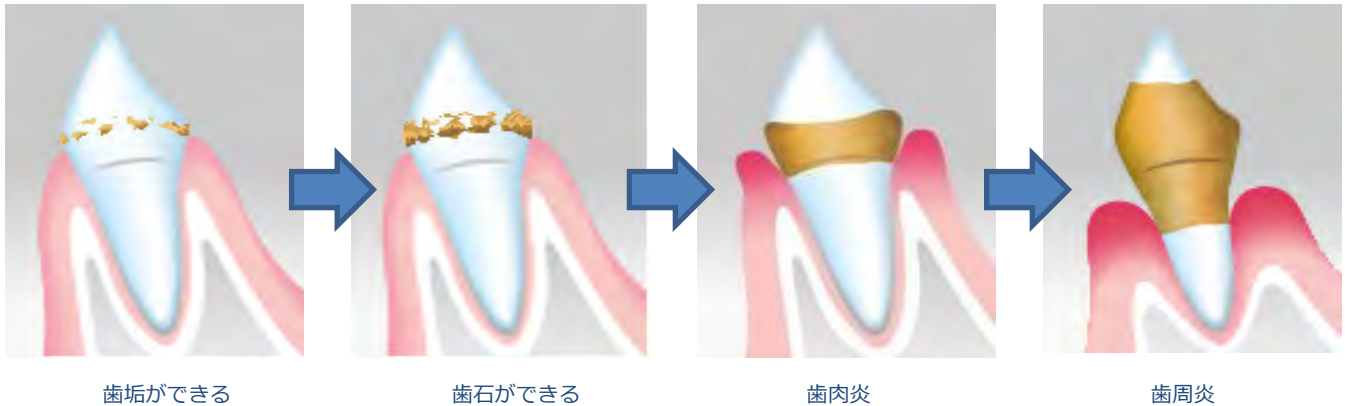
ここに食べかすが入り放置されると歯垢となります。

歯垢には多くの細菌があり、これらが原因で歯肉の炎症が起こります。

歯肉炎から、歯を支える歯槽骨などの組織にまで炎症が発展したものが歯周炎で、歯周病はこれらを総称した呼び方です。

歯周病は歯周ポケットから進行するため、

『歯周ポケットをいかにケアするか』が大切！



実はわんちゃん、猫ちゃんの歯周病の進行はとっても早い！
= 人の場合、歯垢が歯石に変わるのは約3週間とされています。
犬の歯垢は**約3日間** (人の**5～7倍**のスピード) で歯石になります。

→ **毎日のデンタルケア**がとっても重要！！

うちの子はまだ若いから..

一般に3歳の犬の8割が歯周病と言われていますが、

最近の報告では**1歳の小型犬の9割**が

歯周病の可能性があるとされています！

つまり、愛犬のほとんどが歯周病になっているかもしれません！

歯をつかっご飯を食べたり、毛繕いをしたりすることはわんちゃん、猫ちゃんにとって大きな喜びの一つ！

お年寄りの子たちの口の中を見たら歯が一本もない..

びっしりと岩のような歯石がついている..

私たちの意識が変われば彼らのQOLを保てるかも！



歯周病の見た目、どうなるの？

<軽度歯周病>



軽度の歯石と歯肉の発赤
軽度の口臭

<中程度歯周病>



歯肉が赤く腫れている
歯石が広範囲に歯肉に接触している
中程度の口臭

<最重度歯周病>



歯を埋め尽くすほどの歯石
歯根の露出、膿の蓄積、自然出血
複数の歯の動揺、欠損

<重度歯周病>



多量の歯石が付着し、強い口臭を放つ
歯肉の退縮、過形成、簡単に出血する
歯の動揺

命にかかわる歯性病巣感染！

歯周病になると周囲の血管から血液中に細菌が侵入・増殖（菌血症）して、心臓、腎臓、肺や肝臓等の全身の臓器に悪影響を与えます。
これにより**臓器障害・臓器不全**が引き起こされることがあります。



歯周病になってしまったらどうしたらいいの？ 治療と予防についてみていきましょう

通常の手術などと同様に、
安全に麻酔をかけるための
手術前の検査が必要です。

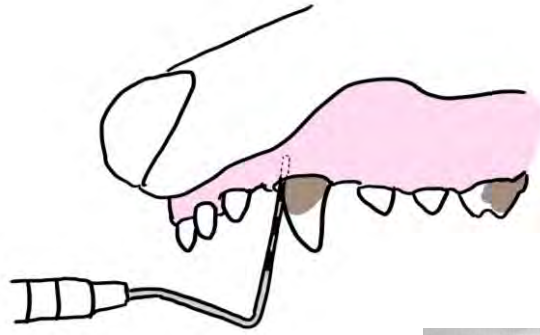
1. 全身麻酔下で行う歯周病の治療 歯石除去の処置について

①検査

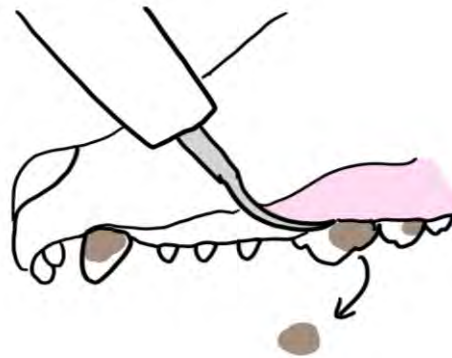
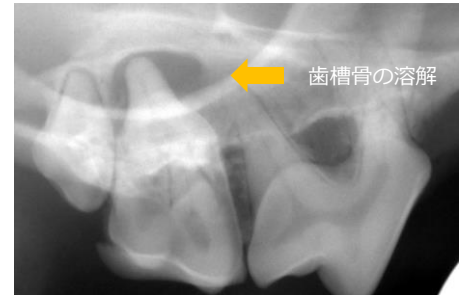
麻酔をかけた状態で
歯の状態をチェック



②歯石の除去



歯周ポケットの深さや、歯を支える歯槽骨の溶解、歯のぐらつきなどをチェックして、歯を抜いたほうが良いかどうかを検討します。



スケーリング

歯の表面だけでなく
歯周ポケットの歯石も除去



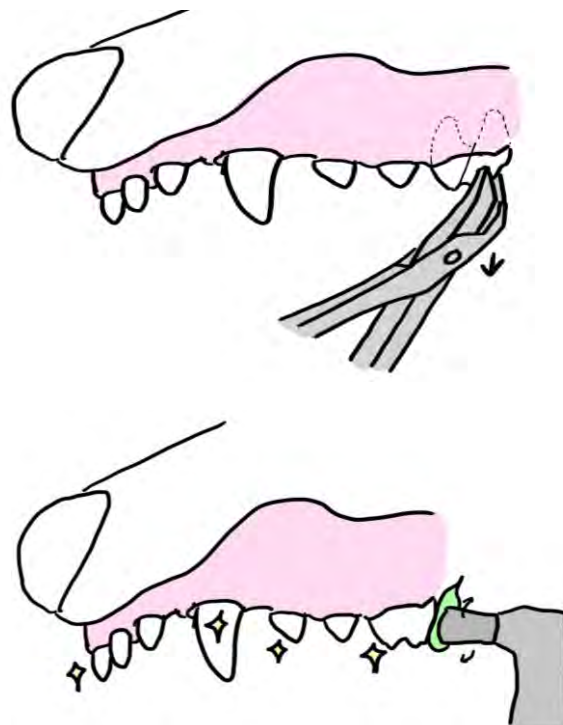
ルートプレーニング

歯根の表面を滑らかにする

③ (必要であれば) 抜歯



④ 研磨剤で磨いて終了!



before



after

2. 無麻酔での歯石除去の処置について

一部の動物病院やトリミングサロンなどにおいて、事前に十分な説明もなく、無麻酔での歯石除去を積極的に推奨されている事が問題視されています。

何が問題なのか、分かりやすくご説明します!

問題点は…?

- ・歯周ポケットのクリーニングは痛みを伴うため、わんちゃん、猫ちゃんには苦痛。
- ・そのため歯冠部(歯肉より上の部分)の歯石しか除去できず、歯周ポケットには歯石が残ることになるため、歯周病治療にならない。
- ・歯周ポケットのクリーニングは治療行為のため、そもそも獣医師以外が行う事は違法。
- ・嫌がる子に無理にやろうとすると、思わぬ事故(骨折、脱臼、誤嚥性肺炎や心不全の発症など)を招く恐れがある。
- ・口を触られるのがトラウマになり、何よりも大切なホームケアができなくなる。

メリットはある…?

- ・歯石を減らすことで口腔粘膜の炎症が減り、痛みが軽減することもあるため、麻酔をかけるリスクが高い(重度の心臓病や腎臓病など)場合は、メリットが上回ることもある。

※当院では事前に十分ご説明させていただいた上で、メリットが上回ると判断した場合のみ、無麻酔での歯石除去のご相談もお受けしております。

歯周病の予防とホームデンタルケアについて



人の5～7倍ほどのスピードで歯周病が進行してしまう
わんちゃん、猫ちゃんたちの歯を守るには**目標は毎日1回以上の歯磨き！**
しかし、うちの子お口を触らせてくれないのよね……
歯ブラシを見せたら途端に逃げてしまう……

step 1

まずは事前準備から

- ①丸飲みのできる大きさの好きなおやつ（5ミリ程度）をたくさん準備します。
- ②落ち着く体勢でたくさん頭を撫でて、リラックスさせてあげてください。

step 2

指や歯ブラシで 歯肉を触ってみましょう！

step2の肝は「嫌がらず（頭を動かさず）に触らせてくれたかどうか？」を見極めること。
無理矢理触ったり長時間続けると、嫌がって首を左右に動かします。そうなる前に、頭を動かさずにいられている段階で一旦触るのをやめて、即座におやつをあげてください。
そうする事で「頭を動かさずにいたらおやつをもらえた！」と学習していくことができます。
わんちゃんにはもらったおやつの数よりも、回数が多いほうがトレーニング効果も高いので、何度も繰り返しましょう！

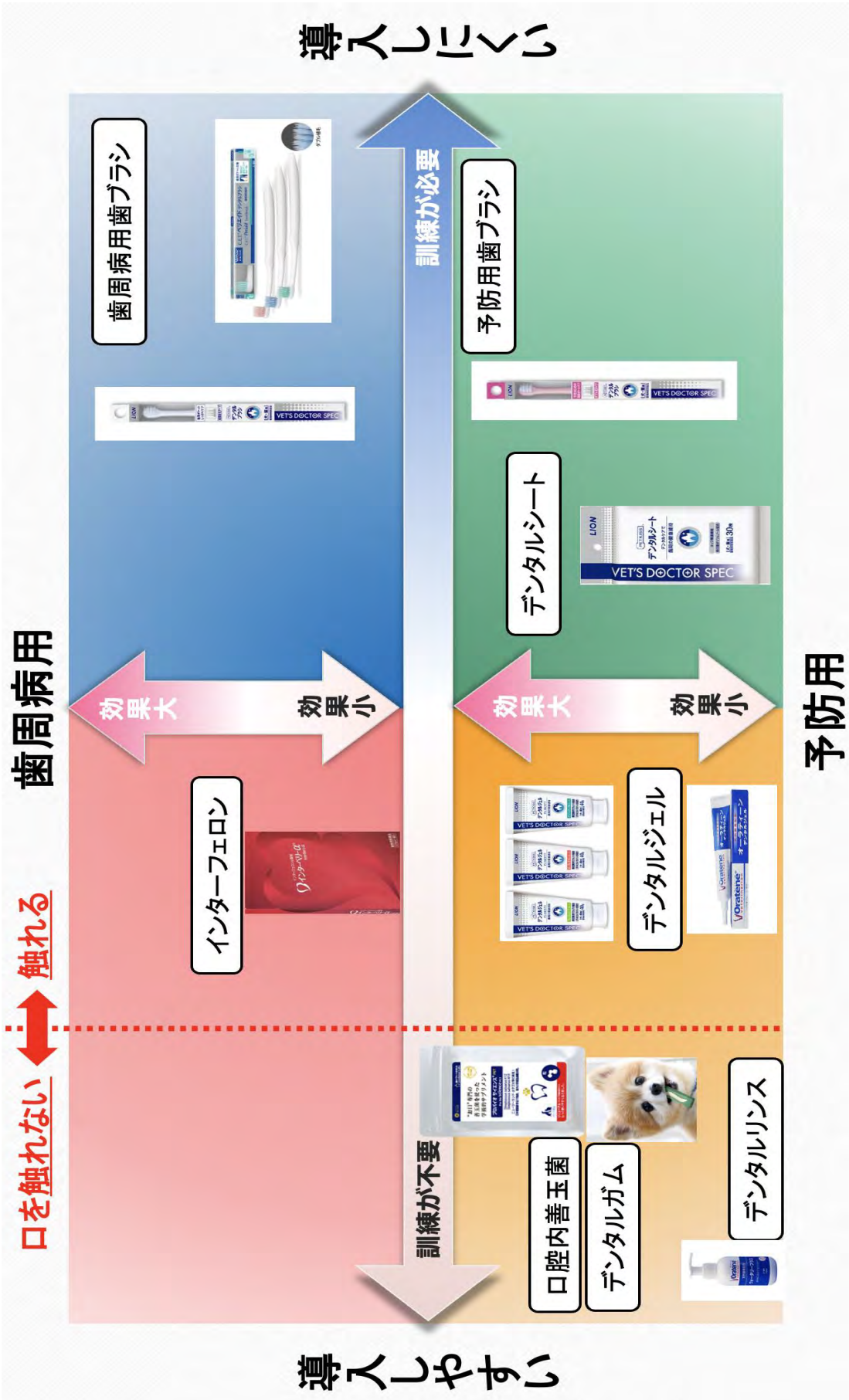
step 3

歯ブラシで 歯周ポケットを磨いてみましょう！

歯肉に触られることに慣れてきたら、歯ブラシで歯周ポケット（歯と歯肉の隙間）を磨いてみましょう。やや歯肉が白くなる程度の力で、1ヶ所につき10～20回磨けるのが理想ですが、まずは時間をかけずに毎日の習慣にすることが大切。ご家族様もわんちゃんも頑張りすぎてしまうと長続きしません。
生涯、毎日必要なケアだから、まずは無理せず1日1分からでもOK！今日は犬歯だけでもOK！数週間～数ヶ月かけて慣らしていくつもりで、徐々に全体ができるようになっていければOKです。
※猫ちゃんのホームケアに関しては獣医師にご相談ください。

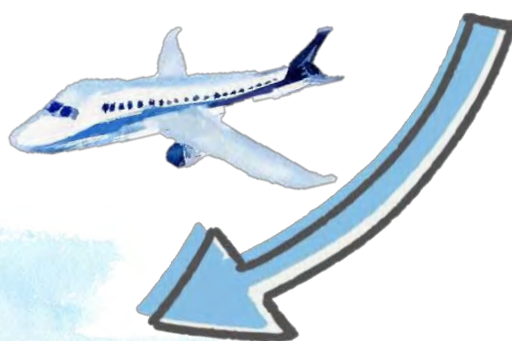
毎日の自宅でのデンタルケアと、定期的な麻酔下でのチェックや処置を行うことで愛するわんちゃん、猫ちゃんの健康を守りましょう！

当院で取り扱っているデンタル製品一覧



特集2

宮古島の犬の 殺処分0を目指して！



こんにちは。

今回はJAMCグループが行っている保護犬活動についてお話ししたいと思います。

私たちは本業である獣医療を通じて、少しでも多くの犬たちの幸せに関わりたいという想いから始まり、

現在保護犬活動を行っております。

宮古島で保護された犬を主として、JAMCシェルタークリニックにて一次お預かりをし、

里親さんが見つかるまでの健康状態の把握や治療の継続などを行っています。

また、里親さんに迎えられた後も継続して、健康管理に勤めさせていただいております。

現地の宮古島動物病院と連携し、安心して里親さんが新しい家族として保護犬を迎えられるようサポートしております。

以下、主な保護活動の流れをご紹介します。



01

宮古島での医療

現地宮古島では、宮古島動物病院と宮古保健所、
現地の保護主さんと連携しながら、保健所に収容された犬
(猫も)を主として、獣医療を行っております。
4年前から始まった本活動は、宮古島での犬の殺処分0にも貢献
することができております。
ただ、まだ保健所に収容されている犬猫たちは多いのが現状です。

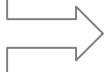


02

宮古島動物病院

主に保健所に収容された犬たちの**予防医療**を行います。
最小限の検査と身体検査を頼りに健康状態を把握し、
少しでも安心して保健所を出られるように努めております。

診療風景は次のページでご紹介します☆



03

宮古島の保護主さん

少しでも「人」に慣れるために保健所から宮古島現地の
保護主さんのもとへ移動し、保護犬たちは生活します。
ここで初めて人からの「愛」を感じる犬たち
がたくさんいます。



宮古島動物病院での
活動をご紹介します。



準備

往診にて獣医療を行います。
往診車として救急車をカスタマイズし、
予防医療ができるようにしました。



移動

必要な医薬品や医療器具を救急車に積み移動
し、往診にて獣医療を行います。

←写真（左）は往診の為、伊良部大橋を渡っている
時の写真です。とてもきれいな宮古ブルーの海を見
ながらの出勤は気持ちがいいです！



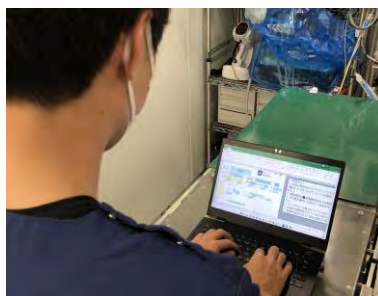
医療現場に到着

保健所に収容された犬たちの健康状態の
把握します。



医療実施

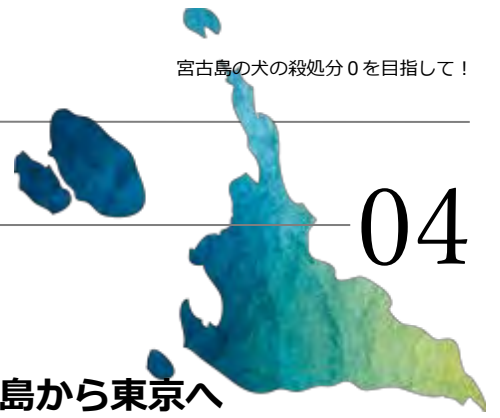
ワクチン接種や血液検査などの予防系処
置に加えて、救急車内で手術も行います。



引継ぎ書の作成

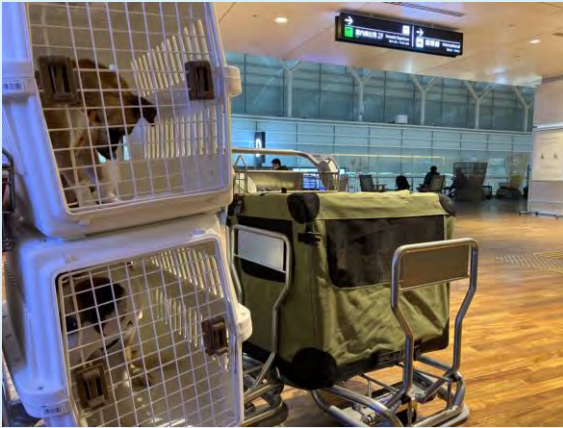
現地での医療を終え、帰路についた後は、
保護犬の健康状態の記録やシェルターク
リニックへの引継ぎ書を作成いたします。





宮古島から東京へ

宮古島から飛行機でJAMCシェルタークリニック
もしくは東京の保護主さんのもとへ移動します。
空輸ボランティアさんにご協力いただいています。



飛行機に搭乗する為、キャリーに入って移動します。

05

JAMCシェルタークリニック

宮古島動物病院との連携により収容されてから里親さんに向かうまでの保護犬の健康管理及び治療を行い安心して里親さんのもとへ旅立てるようにサポートしております。
また、里親さんのもとに向かった後の継続した健康管理も行っています。



当院獣医師による健康診断。
必要な予防処置を行います。
食事の選定や量の計算、投薬の用意など、
宮古島からの引継書をもとに
カルテを作成、共有します。



病院併設のトリミングサロンにて
定期的にシャンプーや爪切り、
耳掃除などのお手入れをして、
来たるべきお見合いの日を待ちます☆

東京の保護主さん

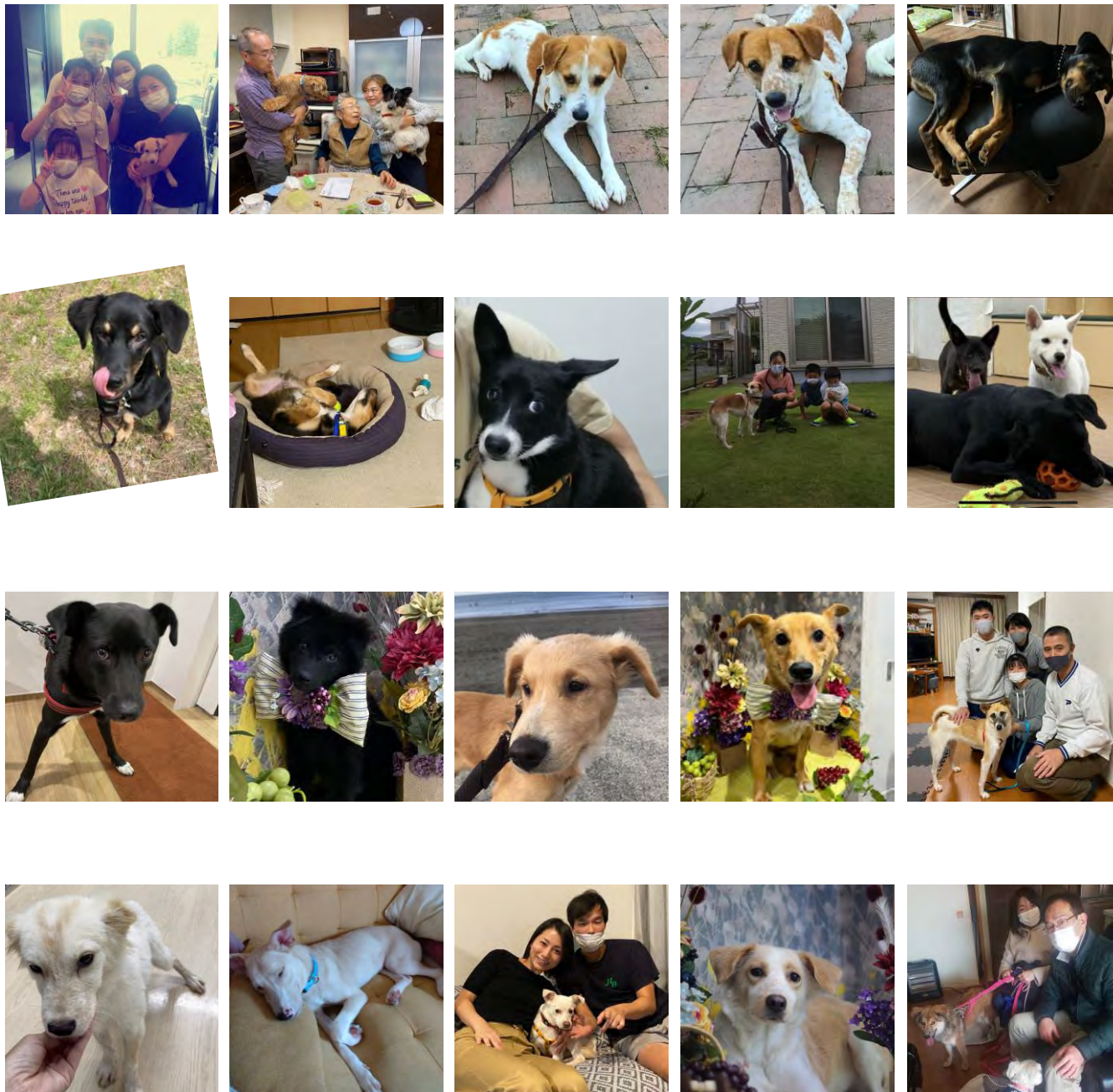
宮古島に続き、東京の保護主さんのもとで保護犬たちは生活します。
里親さんのもとに向かうまでに、人との生活やお家の環境に慣れる期間となります。

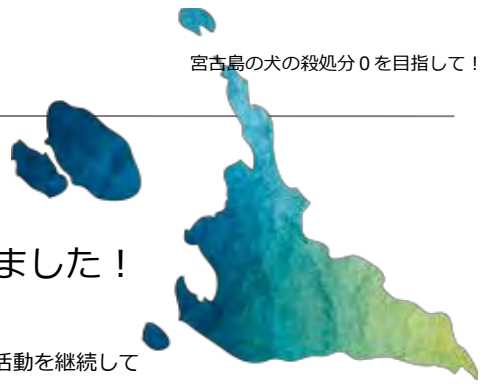
里親さん

保護犬たちはたくさんのリレーを経て最後に里親さんのもとに向かいます。最初は不安な様子がかげえませんが、気が付けばすごく幸せそうな様子をお写真や動画で報告いただいています。
次のページでは、里親さんに引き取られた子たちの写真を掲載しております★
皆、東京に到着した時の怯えた表情とは違い、幸せそうなリラックスした表情を浮かべています♪

このように、宮古島の保護犬が関東の里親さんのもとに向かうまでにはたくさんの方のご協力があって成り立っています。
私たちの保護犬活動もそんな皆さんとの連携により、保護犬や里親さんにより安心してもらえるようなサポートを心掛けております。

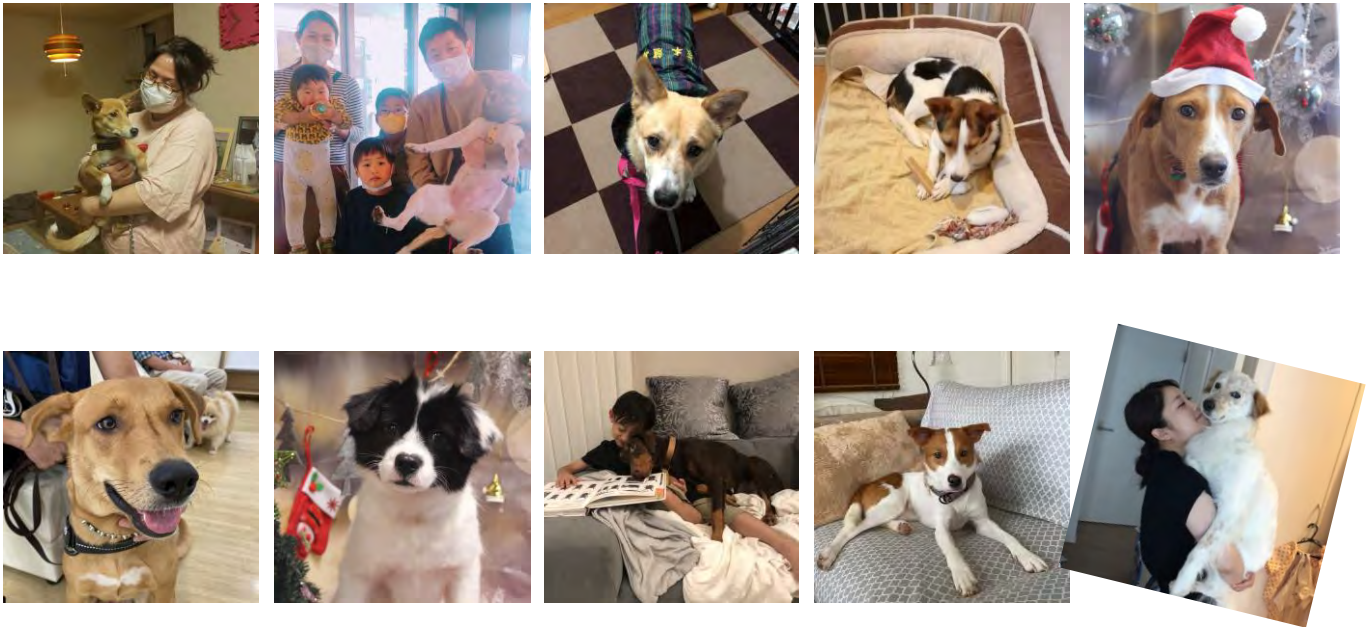
保護活動における獣医療はシェルターメディスンともいわれ、JAMCグループで行われる医療内容と少し考え方が異なる部分がございます。
限られた機材、場所、人手、費用の中でいかに安全にそして保護犬たちが安心して医療を受けられるかを考えながら、そして保健所の方や保護主さんと協力しながら本活動を行っております。





2021年度は37頭の子たちに、新しい家族ができました！

まだまだ多くの犬たちが保健所に収容されている現状を少しでも改善できるように本活動を継続していくとともに多くの方に保護犬に関して関心を持っていただけたらとてもうれしいです。



JAMC待合室にアルバムがあります☆

保護されたときの写真から、里親さんのもとの写真を
まとめてアルバムにしています(*^^*)
ご来院の際には手にとって見てください♪





健康のための『オイル』選びを学ぼう

人の世界では「必須脂肪酸」の大切さから、質のいいオイル（油）を摂ることや、オイル選びに注目が集まっています。

人間にとって体に良いとされるオイルには、犬にとってもメリットがあるものが多く、

関節、皮膚、心血管系の健康に役立ちます。

与方には注意が必要ですが、正しく摂れば健康増進にもつながり得ます。

実際、ドッグフードには油が使われているものが多く、被毛や皮膚の健康を保つ役割をしています。

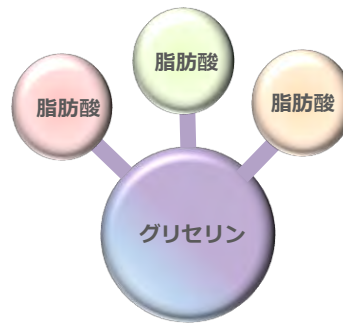


ウェルネスセンターでは今回の脂肪酸はもちろん、
その子にあった栄養やサプリメントアドバイスを行っています。

是非お気軽にご相談においでください。

脂肪とは

脂肪は1個の「グリセリン」に3個の「脂肪酸」から成り（図1）脂肪には様々な種類があるが、違いは脂肪酸の種類に由来します。ペットフードに使用される脂肪の原材料は大きく分けて『動物性脂肪』と『植物性脂肪』の2つに分けられます。（図2）



（図1 脂肪の構造）



（図2 脂肪の種類）



【タンパク質】
3.5~4kcal/g



【炭水化物】
3.5~4kcal/g



【脂肪】
8.5~9kcal/g

脂質の働き

「脂質」の主な働きは「エネルギー源」になることです。

炭水化物やタンパク質より、約2.5倍も高いエネルギーを含み、効率的にエネルギーを供給します。

その他にも細胞膜や血液の成分となる他、性ホルモンや胆汁酸の原料となり、また、脂肪は一部のビタミン（脂溶性ビタミンA、D、E、K）を吸収するためにも重要です。

それ以外にも、ホルモンを作る、内臓を守る、体温を調節するなどの働きがあります。

脂肪酸とは

食べ物から摂取した脂肪は、小腸の消化酵素や胆汁酸の働きで、グリセリンと脂肪酸に分解され体内に吸収されます。

吸収されたグリセリンと脂肪酸は、エネルギー源として利用されたり、体内で再び脂肪に合成されます。

脂肪酸は脂肪を構成する成分の一つで色々な種類がありますが、脂肪酸は「飽和脂肪酸」「不飽和脂肪酸」の大きく2種類にわかれます。(図1)

さらに不飽和脂肪酸は構造上の特徴から、オメガ3系脂肪酸やオメガ6系脂肪酸、オメガ9系脂肪酸などに分けられます。

脂肪酸には多くの種類があります。(図2) これらは犬や猫の体内で合成できるものも多いため、全てを食事で摂る必要はありません。

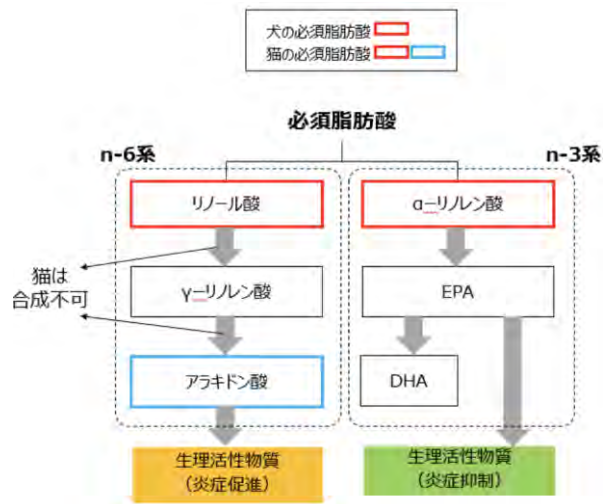
ただし、人と犬はリノール酸からγ-リノレン酸、アラキドン酸を作り出せますが、猫はその合成能力がないため、犬の必須脂肪酸に加えアラキドン酸が必要です。

(図3)

(図2 脂肪酸の分類)

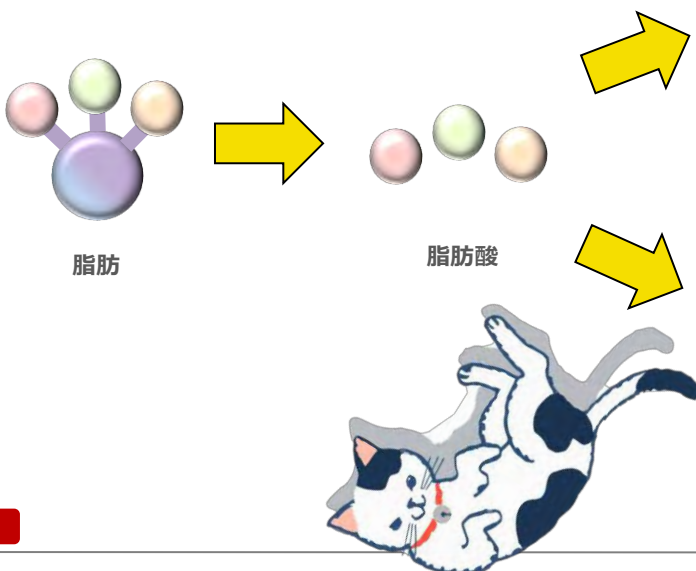
分類	脂肪酸名	含む主な食品		
飽和脂肪酸	酪酸	乳製品、バター		
	ラウリン酸	パーム油		
	パルミチン酸	肉、魚		
不飽和脂肪酸	一価不飽和脂肪酸	オレイン酸	肉、魚、植物油	
	多価不飽和脂肪酸	n-6系脂肪酸	リノール酸	植物油
			γ-リノレン酸	母乳、月見草油
			アラキドン酸	卵、肉、魚
	n-3系脂肪酸	α-リノレン酸	植物油	
		EPA	魚	
DHA		魚		

(図3 必須脂肪酸の体内合成)



(n-6系) リノール酸が変換されてγリノレン酸、
γリノレン酸が変換されてアラキドン酸が生成されます。
 (n-3系) αリノレン酸が体内に入り、
酵素の働きによってEPA/DHAに変換されます。

(図1 脂肪の分解)



飽和脂肪酸

- ・一般的に動物性脂肪に多く含まれる。
- ・主にエネルギー元となる脂肪酸。
- ・α-リノレン酸
- ・EPA・DHA (魚)
- ・長鎖脂肪酸 (ヤシ油、パーム油、バターや牛脂など)、中鎖脂肪酸 (ココナッツオイル、MCTオイル)、短鎖脂肪酸 (バター、チーズ、牛乳など) の3種類に分類される。

不飽和脂肪酸

- ・一般的に植物性脂肪に多く含まれる。
- ・血中の中性コレステロールの量を調整する働きがある。
- ・リノール酸
- ・γ-リノレン酸
- ・アラキドン酸
- ・一価不飽和脂肪酸 (n-9系)、多価不飽和脂肪酸 (n-3系) の2種類に分類される。

「n-3系」と「n-6系」は 摂取バランスが大事！！

理想の摂取比率は オメガ3：オメガ6 = 1：4

AAFCO（米国飼料検査官協会）では、犬と猫のn-6系脂肪酸とn-3系脂肪酸の摂取バランスは最大許容量としてn-3：n-6=1:30としています。一般的なペットフードでは、1:5~1:10の比率で配合されていることが多いようです。

まずは、オメガ6系の油を控えてみる、オメガ3系の油を積極的に摂取して、バランスが1:4に近づくようにしてみてください。ペットフードをご利用いただいている場合には、フードに含まれている油の比率を変えることは出来ませんが、オメガ3系を多く含む食材やサプリメントなどをご利用いただくことをお勧めいたします。しかし、摂りすぎもよくありません。

オメガ3系は過剰に摂取することで、軟便や出血傾向が見られます。

お食事で摂取する場合、オメガ3系が過剰になることは殆どないですが、サプリメントで摂取する際（特に出血がみられている子の場合）は規定量をしっかりと守って与えてあげてください。

また、わんちゃん・猫ちゃんの中には、αリノレン酸からEPA・DHAに変換する際の酵素がうまく働かない子がいます。

オメガ3系脂肪酸を取り入れる際は、αリノレン酸ではなく、EPA・DHAの形で摂取出来るものをお使いいただくことをお勧めいたします。

n-3系

オメガ3系の代表格はαリノレン酸とEPA・DHAです。

生理活性物質の材料としても使われます。

中性脂肪を減らし、善玉コレステロールを増やす作用や抗炎症作用、血栓予防作用、ストレスの緩和作用が期待できたり、脳神経系の活性化にも役に立ちます。

不足すると、皮膚炎や集中力低下、発育不良などが起こります。

酸化しやすいため、加熱はNG!!

n-6系

オメガ6系には、リノール酸、γ（ガンマ）リノレン酸、アラキドン酸が含まれます。n-3系同様生理活性物質の材料としても使われます。

悪玉コレステロールを減らす作用がある一方、善玉コレステロールも減らしてしまいます。

過剰摂取では、動脈硬化を起こしたり、アレルギー症状を引き起こしてしまいます。

熱を加えると酸化しやすくなるため、加熱はしないほうが良いです。

いよいよオイル選び！この脂肪酸をとりたいなら、このオイル！

n-3系

(抗炎症)

α-リノレン酸

- ・亜麻仁油
- ・えごま油

EPA・DHA

- ・サーモンオイル
- ・クリルオイル

n-6系

(炎症促進)

リノール酸

- ・大豆油
- ・ごま油
- ・グレープシードオイル

γ-リノレン酸

- ・月見草油

アラキドン酸

- ・肉、魚、卵、レバー
(動物性食品)

n-9系

オレイン酸

- ・オリーブオイル
- ・ごま油
- ・菜種油



<与え方>

- ・スプーンで食事に少量（※）たらしめます。
- ※一日量：小型犬 小さじ1/2～1杯程度 中型犬以降 小さじ1～2杯程度
- ・主食がフードの場合は、フードの量を少し減らして与えましょう。
- ・少量でも必要な成分がとれますし、カロリーが高いため与えすぎに注意しましょう。
- ・必須脂肪酸を含むオイルは酸化しやすいので新鮮なものを使用しましょう。

◆亜麻仁油



植物油の中で最もα-リノレン酸を多く含むオイルです。

高カロリー（小さじ一杯約37kcal）ですので、体の小さい子なら小さじ1/2程度、大きい子でも小さじ1～2杯にとどめておきましょう。

与える際は加熱はせず、保存は冷暗所で。開封後は一ヶ月位で使い切りましょう。

炎症の軽減に役立つには、体内でEPAやDHAに変換される必要があります。

体質によってこの変換が得意な犬とそうでない犬がいるため、直接EPAやDHAがとれる魚油やクリルオイル、サプリメントを与えてもOK。

（過剰摂取）

- ・血液凝固を遅らせる作用
- ・軟便を引き起こす可能性
- ・肥満

◆えごま油



約70%が多価不飽和脂肪酸。そのうちα-リノレン酸が約60%ですが、

オレイン酸も含んでいます。炎症反応を抑える効果があるといわれており、体内でアトピー性皮膚炎や喘息を抑えるホルモンを作り出してくれます。

他にも、皮膚や毛の健康を維持や心臓、血管の病気予防にも繋がります。

α-リノレン酸が多く含まれており、体内でDHAやEPAを生成。そのDHAやEPAが脳の神経細胞の働きを活性化させ認知症の予防にもえごま油が良いと言われています。与える際は加熱はせず、水、酸素、金属に触れるだけでも酸化してしまうため、保存は冷暗所で。開封後は一ヶ月位で使い切りましょう。人用のサプリメントがありますが安全のため与えるのは止めましょう。

（過剰摂取）

- ・肥満

◆大豆油



約50%がリノール酸です。抗酸化作用を含むビタミンEが多く含まれます。次いでオレイン酸（n-9系不飽和脂肪酸）、リノレン酸（n-3系不飽和脂肪酸）などで構成されています。大豆油に含まれるリノレン酸は、心臓病のリスク減少やアレルギー症状の改善によいとされています。

<注意点>

- ・ 肺炎など脂肪の制限が必要な病気もあります。
持病等の疾患がある場合は、獣医師に相談してから始めましょう！
- ・ **ゴマや大豆などのアレルギーの有無を確認してから与えるようにしましょう！**
- ・ 軟便や下痢など消化器症状が出た場合は、量の調整をする、もしくは使用を控えましょう。
- ・ 体重増加が見られた場合は、量の調整をする、もしくは使用を控えましょう。
- ・ 酸化したオイルは消化吸収の負担に！匂いが違ったり、変色しているオイルは使用をやめましょう。

日常使いはNG!
たまに与えるならOK



◆ごま油

リノール酸とオレイン酸を半分ずつ含みます。抗酸化作用のあるセサミンが含まれます。

「リノール酸」にはコレステロール値を下げる効果があるとされています。ただし、摂取しすぎると善玉コレステロールも減らしてしまうので逆効果です。「オレイン酸」は、皮膚や毛の健康維持に役立つと言われています。

ごくたまに与える程度に留め、日常的に与えるのは控えましょう。与える際は加熱はせず、保存は冷暗所で。開封後は一ヶ月位で使い切りましょう。

(過剰摂取)

- ・ 下痢
- ・ 肥満などの生活習慣病

◆オリーブオイル

オレイン酸が70%以上ですが、リノール酸も多く含まれます。抗酸化作用を含むビタミンEも豊富です。

オレイン酸は保湿効果や皮膚細胞の働きを促進し、皮膚や毛の健康維持に役立ちます。

(過剰摂取)

- ・ 消化不良(嘔吐、下痢)
- ・ 肥満などの生活習慣病



猫はNG!



◆ココナッツオイル

動物性脂肪と同じ「飽和脂肪酸」の仲間で、必須脂肪酸源としての摂取ではありませんが、効率よくエネルギーとして使われるという性質があります。ですので、ダイエット中に使う脂質として、または病中・病後などエネルギー補給が必要な場合に活用できます。ココナッツオイルに含まれるラウリン酸は犬の免疫力をアップし、体に侵入してきた病原菌に対する抗菌作用や抗炎症作用も期待できます。善玉コレステロールを増加させる働きもあります。

(猫は脂肪肝症を起こす可能性があるため、犬のみに与えるようにしてください)



JAMC公式YouTubeアカウントでは

- 病気について
- ご自宅でのケアの仕方（投薬、給餌、皮下点滴、哺乳...etc）

など、紙面では伝わりにくいことを動画で分かりやすく解説しています。
犬、猫、うさぎのコンテンツ他、各種ご案内など
随時、新規コンテンツが更新されます！
是非ご登録いただき、ご活用ください！！



JAMC公式LINEアカウントでは

- 診療の簡単web予約へのリンク
- 病院からの各種お知らせ
- 入院中の様子の写真または動画の送信
- トリミング中の様子の写真または動画の送信

など行っております。
是非、友達登録をしてご活用ください！



美しく健康で 長生きするために

絆プロジェクトとは

“動物が健康で美しく長生きするためにできること”をテーマに、

動物とご家族が楽しく快適に過ごせますように、動物病院の立場から動物と暮らすことの幸せを改めて感じてもらえるようなイベントを開催していくプロジェクトです。

家族として迎え入れたその時から生涯を全うするまでの大切な時間を、はつらつと笑顔に溢れる時間にして頂きたいと願っております。

動物病院は病気やケガを治すためだけでなく、健康であり続けるための存在でもあります。

多くの方にとって動物病院に足を運ぶのが楽しいと思っていただけますと幸いです。

皆さまがどのような悩みを持たれているか、また同じような悩みを持つご家族様同士が悩みを解決するためにコミュニケーションを取れるような場を作りたいと思っております。

check!

『web写真展』

定期的にテーマを決め、ご家族様からの素敵なお写真を募集しております。お送り頂いた写真はホームページに掲載させて頂いております。また動画も配信しております。

web写真展参加特典あり

※2021年より、web写真展に5回ご参加いただいたご家族様には、オリジナルグッズをプレゼントいたします。

check!

『イベントテーマについて』

ご家族様がどのような情報をお知りになりたいか、是非お声をお聞かせください。皆様のご意見を基に絆イベントを運営して参ります。

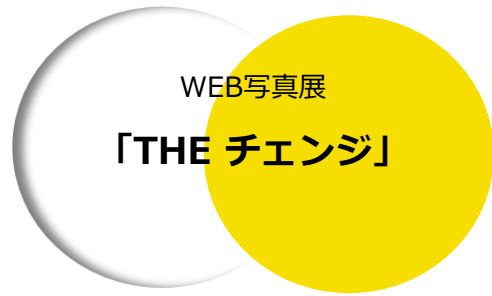
アンケートはこちら▶



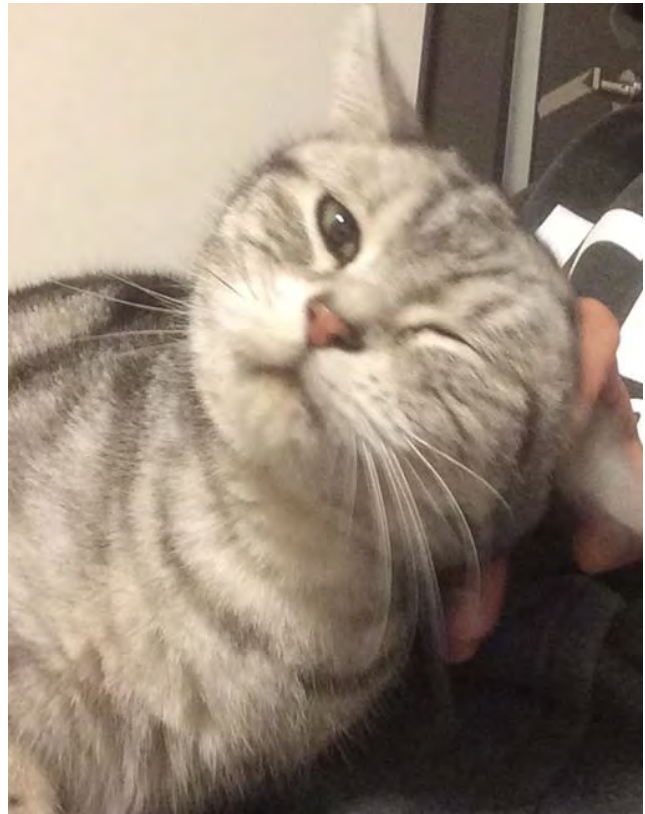
～ 絆プロジェクト ～



～ 絆プロジェクト 第16回 活動報告 ～



こんなにも違う！
思わずクスッと笑ってしまうような写真展



日々、動物達と暮らしていると、色々な表情を見せてくれて写真に収める方も多いと思います。

毎日見ていると大きな変化に気付かないけれど、写真で比べてみるとこんな頃もあったなぁと懐かしく思う写真もあつたりしますよね。

他の方が見たら「えっ同じ子なの？」と思うかもしれません。そんなギャップあるお写真を、記念として残す企画です。



ワンニャンに歴史あり～と楽しく拝見いたしました。〇〇も健在の時に拝見できたことも嬉しかったです。

愛を感じる作品でした。

どの子を見てもそれぞれに個性があり可愛かったです

～ご家族からいただいたメッセージ～

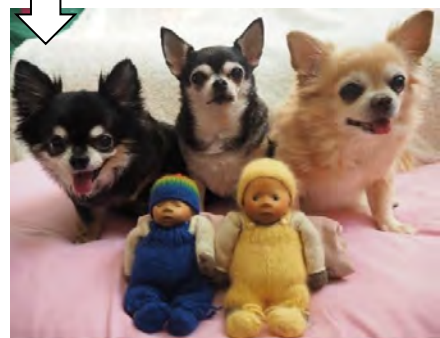


以前の写真を見返す機会になりました。完成した作品をみて、みんなの自然体が笑いを誘ってくれます。参加して良かったです。

右のお写真のパンチくん、ネムちゃん、ポコちゃんはこの写真展をきっかけに、赤ちゃんの頃と同じ設定で写真を撮ったそうです。この企画がなかったら、こうしてみんな揃って撮ることはなかったので、とても良い記念になったとおっしゃっていただきました。素敵な思い出ですね！心が温まりました。



12年後



毎日見ていると変化に気づきにくいけれど、あらためて過去の写真と比べると、「成長したなあ！」「太ったな、(笑)」「良い年の取り方してるな」などほほえましく感じると共に、写真から思い出すエピソードや思い出などをご家族様で振り返るきっかけになると幸いです。



「あったかベッド展示」

協力：PEPPY



人よりも眠る時間が長いから、その眠っている時間は心地よく過ごしてもらいたい！
ベッドによって、形や固さ、材質も様々です。夏用と冬用で分けている方も多いですね。
PEPPYのウェブサイトでは、売れ筋ランキングとともに数多くの種類のベッドを紹介しています。
ベッド選びに困ったら『ベッド選び方ガイド』も載っていますので、ぜひご覧ください。



PEPPYベッドサイト
はこちら↑



新しいベッドを買ってもらって
大満足のおはぎくん。
気持ち良さそうに寝ています。

あれ？
あれれれ～



ベッドを購入いただいたご家族様に、
その後の様子を写真で送っていただきました！



ちーん。。
もなか兄さん、
僕のベッドまだですか～？



ご家族さまいわく、
うさぎさんもとろけるベッドだそうです笑

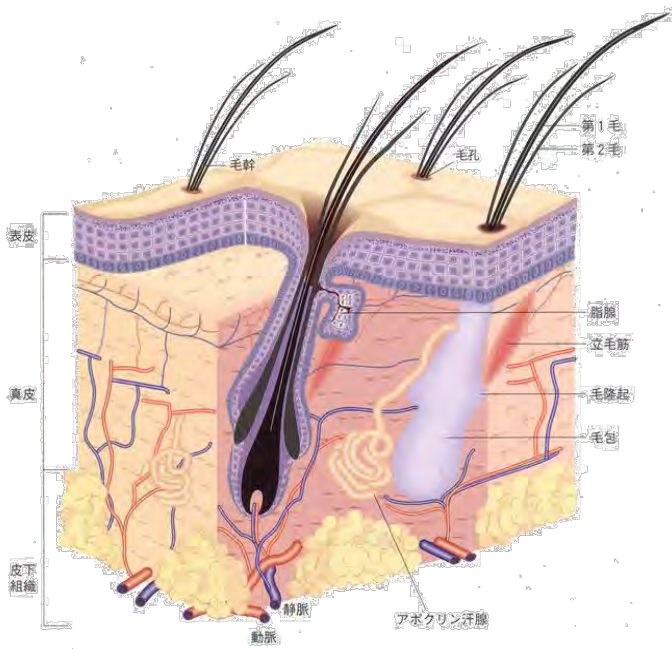
乾燥対策にはペットも『保湿』

冬は寒さと湿度の低下によって皮膚が乾燥しやすい季節と言われます。

冬になると、犬や猫もヒトと同じように皮膚が乾燥して行くことをご存じでしょうか！？

乾燥とは、水分が体外へ蒸発していく現象や状態をさしますが、これは角質層内の細胞同士や水分をつなぎとめる成分である「セラミド」の減少が原因の1つであることが知られています。

犬や猫の皮膚はヒトよりも薄いため、ヒトより乾燥しやすい傾向があります。それでは、乾燥すると犬や猫の皮膚はどのように変化するのか、そして、どのような対策をするとうまいのかについて解説させていただきます。



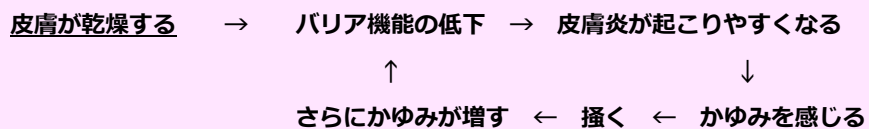
【乾燥すると皮膚はどのように変化するの？】

健康な皮膚では角質のバリア機能があることで、水分の蒸発や外からの刺激を防いでいます。一方、皮脂などが不足し、皮膚が乾燥した状態になると、バリア機能が低下し、水分が逃げやすく、また外部からの刺激にも弱い状態になってしまいます。ひどくなると湿疹や炎症を起こし、日常生活に支障をきたす場合があります。

【皮膚の基本構造】

皮膚は表皮・真皮・皮下組織の3層で成り立っています。この3層のうち、最も外層に位置し、外界からの刺激やウイルス・細菌などから守る第一の砦が表皮にある角質層です。角質層には、微生物による感染、花粉などの環境アレルゲンなどに対するバリアのような役割や、体内の水分が蒸発しないように防ぐ働きがあります。

《かゆみの悪循環が発生した状態》



【乾燥を防ぐためにはどうしたらいいの？】

乾燥を防ぐには、皮膚の保湿成分である「セラミド」を常に皮膚内に充満させておかねばなりません。セラミドを減少させないためには、ヒト同様、年齢や皮膚の状態を問わず定期的に保湿剤を使用しセラミドを補うことが必要です。

さまざまな種類の保湿剤がありますが、セラミドが多く含まれているものや、セラミドを増やす成分を配合している保湿剤を選ぶことがペットの乾燥対策には望ましいでしょう！



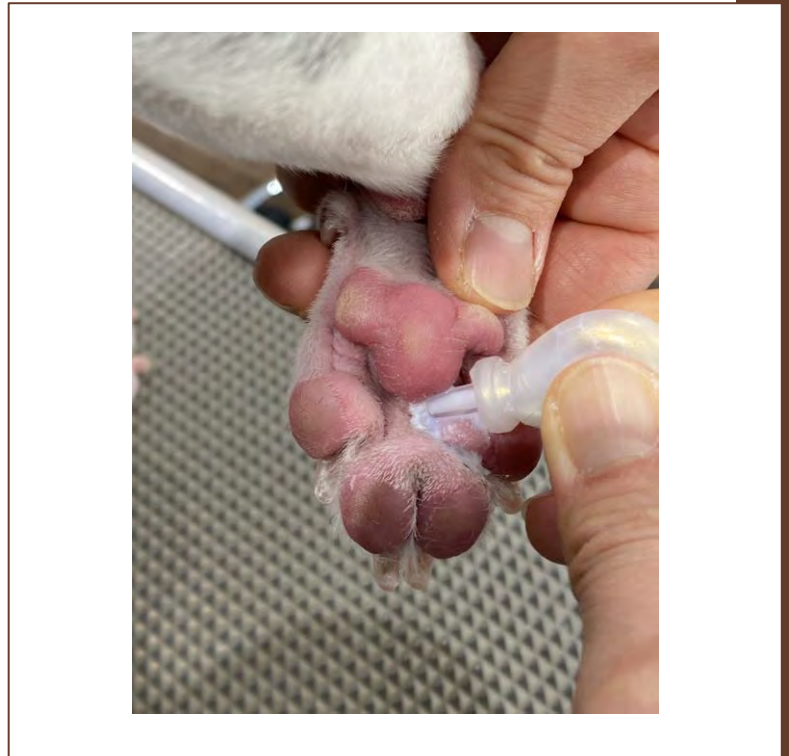
【保湿は冬だけでいいの？】

乾燥肌の季節といえば冬。

保湿成分が含まれる化粧水などは、冬には欠かせないアイテムです。しかし、ヒトよりも乾燥しやすい犬や猫はオールシーズンで保湿が必要なのです。

季節によって乾燥度合いが異なるため、cocoeでは季節に応じた保湿剤の使用をおすすめしています。わんちゃんや猫ちゃんも皮膚のバリア機能を維持するためには、1年を通したスキンケアが必要なのです。cocoeでも取り扱っている保湿剤「ダームワン」はセラミドが豊富に含まれており乾燥対策に効果的な保湿剤です。

また、「エッセンシャル6」はセラミドの合成に必要な必須脂肪酸を多く含んでいます。



【肌質の定期チェックを！】

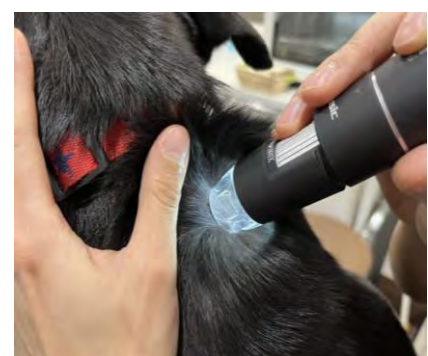
cocoeでは、お預かりしたわんちゃん猫ちゃんの皮膚状態を3ヶ月に1度、季節の変わり目に合わせ以下のような方法で確認しています。



①角質水分量・皮脂量の測定



②皮膚のpH値の測定



③マイクロスコープによる
皮膚・毛穴・被毛の状態を確認


目に見える形で共有できるよう数値化し、客観的に生理機能を把握にすることによって皮膚のバリア機能の状態を知る指標となります。

その指標を基に健康的な皮膚になるようシャンプー剤の選別やスキンケアの方法などをご提案しています。

皮膚の状態に合わせたスキンケアをすることで、皮膚のトラブルをいち早く防ぐことができます。

年齢よりも若々しくきれいで健康的な皮膚・被毛を保つお手伝いができればと思っています。

スキンケアの方法などお悩みがありましたらお気軽にご相談ください。



わんちゃんは歯周病になりやすく、
人よりも進行が早いです。

歯磨きマスター養成塾

3歳以上のわんちゃんの80%以上は歯周病予備軍です

わんちゃんの歯磨きに苦手意識はありませんか？

日本動物医療センターでは、新型コロナウイルスの影響により歯磨き教室を休止していましたが、マンツーマンで歯磨きのハウツーを伝授する「歯磨きマスター養成塾」を始めることに致しました。

ご家族様もわんちゃんも歯磨きがもっと楽しくなることを目指してぜひご参加ください。



ご予約
随時受付中です！

形式：マンツーマン、犬参加型

全5段階のステップアップ方式で「歯磨きマスター認定証」授与

メニュー：「ペットのお口ケア まめ知識」

「オーラルトレーニングを始めよう」

「オーラルケアグッズ紹介」「オーラルケア 応用編」

開催場所：当院1階または南館地下1階

開催日程：予約制 応相談

対象：すべての犬

参加費：初回1時間以内 5500円（税込）

（1時間を超えた場合15分につき1650円）

2回目以降15分1650円

※歯周病が重度の場合や口に痛みを感じている場合、担当のスタッフの判断で獣医師の診察をお勧めする場合がございます。予めご了承ください。

※3密を避けるため、ご参加は1家族につき2名様までとさせていただきます。





宮古島だより

みなさん、こんにちは！

今回は、ここ宮古島では特に多い、フィラリア症についてご紹介いたします！



宮古島まもるくん



フィラリア症って何??

フィラリアというのは、蚊が媒介（運び屋）することにより犬や猫の心臓や肺の血管に寄生する寄生虫です。

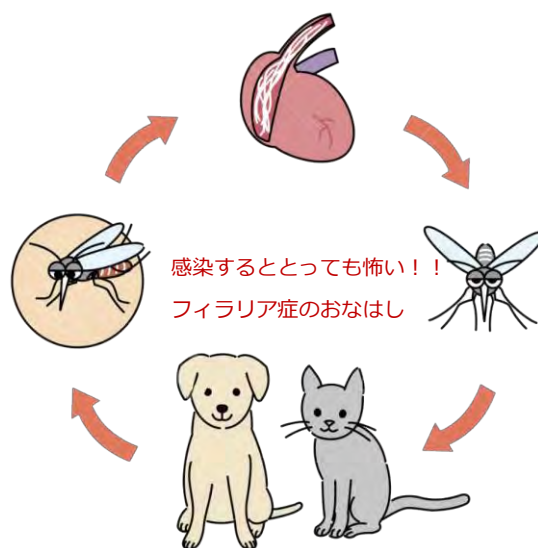
この寄生虫が体内に寄生してしまうと、心臓や肺の血管を住処にしてフィラリアの子供を作りどんどん増殖していきます。

これにより、心臓や肺の働きに悪影響を与え咳や元気消失、血尿や貧血、下腹部膨張などの症状を引き起こします。これを「フィラリア症」と言います。

フィラリア症は重篤化すると、呼吸困難・心不全などを起こし最悪死に至るとも怖い病気です。

フィラリアの成虫の寿命は約5年程で、寿命を迎えた後も消えて無くなることなく肺の血管の末端に残ってしまいます。

一度感染してしまうと、生涯に渡り健康被害を与えてしまう原因となります。



にゃん
ですって!?



フィラリアに感染してしまうのは犬だけと思われている方も多いかと思いますが猫もフィラリアに感染してしまうことがあります。

猫の場合、感染すると咳などの症状が現れて、突然死してしまう事もあります。

わんちゃん同様、猫ちゃんもしっかり予防する必要があります！



衝撃！フィラリアの成虫の正体

ハイリスクな手術をしなければならなくなる前にフィラリアの成虫を体内に寄生させないようしっかり予防する事が大切です！

しかしこれは、とてもリスクを伴う手術で残念ながら手術中や、術後に亡くなってしまふ事もあります。写真は、実際に宮古島分院で手術によってつり出されたフィラリアの成虫です。

フィラリアの成虫が重度寄生してしまい緊急を要する場合フィラリアの成虫を特殊な器具で釣り出す外科手術を行うケースがあります。



フィラリアの成虫の正体はこんなミミズのような虫なんです。これが犬の肺の血管や心臓にうじゃうじゃ寄生します。とても気持ち悪いですよね…



寄生の有無を調べるには！



<フィラリア抗原検査の結果が陰性の写真>

C(コントロール)の下のみ線が出ています。この線が出ていると、ちゃんと検査ができているという印になります。



<フィラリア抗原検査の結果が陽性の写真>

C(コントロール)の下と、T(テスト)の下にも線が出ています。この線が出ると、フィラリアに感染しているという判定になります。

こちらは、フィラリアの成虫が寄生しているかを調べることができる抗原検査の写真です。
東京にお住いのわんちゃんや猫ちゃんも、フィラリア症の予防をされてるかと思いますが宮古島は東京などと比べて、**フィラリア予防をしていない飼育犬や野良犬が多い為、予防をしていないわんちゃんの抗原検査をする**と**陽性反応が出てしまう事が多いです。**
フィラリア陽性の犬が多い宮古島は、東京と比べて予防をしっかりしていないと実際にフィラリアに感染してしまふリスクがとても高いのです！



フィラリアは予防が大事！



おやつみたいで美味しいから
毎月のお薬が楽しみ♪♪

東京では実際にフィラリアに感染している犬は今も少ないです。
これは、大多数の飼い犬がしっかりとフィラリア予防を毎年行っているからと言えます。東京にも温かい時期には蚊がいますよね。
予防していない犬や猫が沢山増えるといずれ宮古島と同じようにフィラリアに感染してしまっているわんちゃんやねこちゃんが増えて、感染リスクの高い環境になってしまうかもしれません！
わんちゃんや猫ちゃんの命を守るためには東京でも宮古島でも、みんなですっかり予防するという事が大切になります！



最後に。。。

温かい春を迎えると共に、東京にお住いのわんちゃんやねこちゃんもフィラリア予防をスタートして恐ろしいフィラリア症から命を守りましょう！
当院では、わんちゃんは月に1度の投薬・または年に1回の注射でフィラリア予防を行うことができます。
猫ちゃんは月に1度首のうしろに垂らすタイプのお薬で予防します。
クッキータイプのフィラリア薬はほとんどのわんちゃんが喜んで食べてくれると好評です♪
予防方法等、ご不明点があればお気軽に病院スタッフまでご質問ください。

麻布十番犬猫クリニック 宮古島分院
住所：沖縄県宮古島市平良字西里 928-1-103
TEL：0980-79-8612
HP：miyako.jamc.co.jp
Instagram：miyako.jamc



診療時間のご案内

受付		9:00-13:00	14:00-16:00	16:00-20:00
	通常診療		○	/
予約診療		○	○	○

水曜日は午前診療のみ
入院中の面会・相談・容態の問い合わせ14:00 - 17:00

- 救急診療 24時間受付しております

救急診療のご案内



24時間365日夜間救急対応！

まずは **03-3378-3366** までお電話を！

当院では、常に獣医師と看護師が常勤しており、夜間の緊急時の診療も対応しています。

また、必要に応じて緊急手術や手術後の入院の受け入れも行っています。

- 来院時に迅速な対応ができるよう、お電話で症状をお知らせください。

(飼い主様と動物のお名前、動物種、年齢、性別、来院時間も併せてお聞かせください。)

- お問い合わせが集中しているときなど電話がつながりにくい場合があります。

お手数ですが、しばらくたってからおかけ直してください。

- 緊急性や重症度の高い動物の対応を優先していますので、状態に応じて順番が前後してしまうことや待ち時間が長時間になることもありますのでご了承ください。

- 緊急時にはお預かりして、救命処置を進めさせていただくことがございます。



来院時に必要なもの



お支払に関して

各種クレジットカードまたは現金でのお支払対応も可能です。時間帯により、別途時間外料金が発生します。



動物健康保険に加入の場合

夜間診療時は、保険窓口清算対応しておりません。

飼い主様ご自身でのお手続きをお願いいたします。

当院へのアクセス

電車：京王新線『幡ヶ谷』北口をでて徒歩8分

バス：京王バス45番【新宿西口～中野駅】乗車

『本町一丁目』下車

車：首都高速4号新宿線 『初台』もしくは『幡ヶ谷』出口

